

# Yamaha Steinberg USB Driver

## Manuel d'installation

### Table des matières

<b>AVIS .....</b>	<b>1</b>
<b>Qu'est-ce que le pilote Yamaha Steinberg USB Driver ? .....</b>	<b>1</b>
<b>Installation du pilote Yamaha Steinberg USB Driver .....</b>	<b>2</b>
<b>Changement des réglages de pilote .....</b>	<b>4</b>
<b>Désinstallation des logiciels .....</b>	<b>6</b>
<b>Résolution des problèmes .....</b>	<b>7</b>

## AVIS

- Les droits d'auteurs (copyright) de ce logiciel et du manuel d'installation sont la propriété exclusive de Yamaha Corporation.
- Toute copie du logiciel et toute reproduction totale ou partielle de ce manuel d'installation, par quelque moyen que ce soit, est expressément interdite sans l'autorisation écrite du fabricant.
- Steinberg/Yamaha n'offre aucune garantie en ce qui concerne l'utilisation du logiciel et de la documentation. Yamaha ne peut en aucun cas être tenu responsable des dommages éventuels résultant de l'utilisation du manuel d'installation et du logiciel.
- Les écrans illustrant ce manuel sont proposés à titre d'information et peuvent différer légèrement de ceux apparaissant sur l'écran de votre ordinateur.
- Steinberg et Cubase sont des marques déposées de Steinberg Media Technologies GmbH.
- Windows est une marque déposée de Microsoft® Corporation.
- Apple, Mac et Macintosh sont des marques de Apple Inc., déposées aux États-Unis et dans d'autres pays.
- Les noms de sociétés et de produits cités dans ce manuel sont des marques commerciales ou déposées appartenant à leurs détenteurs respectifs.
- La copie des données musicales disponibles dans le commerce, y compris, mais sans s'y limiter, les données MIDI et/ou audio, est strictement interdite, sauf pour un usage personnel.

## Qu'est-ce que le pilote Yamaha Steinberg USB Driver ?

Le pilote Yamaha Steinberg USB Driver permet la communication entre les périphérique USB (compatibles avec Yamaha Steinberg USB Driver) et votre ordinateur.

# Installation du pilote Yamaha Steinberg USB Driver

## NOTE

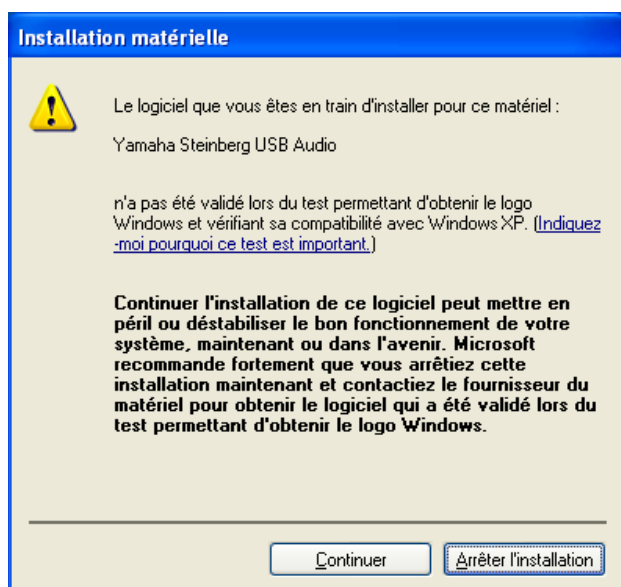
- Vous êtes autorisé à utiliser cette application conformément aux termes et conditions relatifs à l'Accord de licence d'utilisation du logiciel qui s'affiche durant l'installation.
- Si les composants logiciels ont déjà été installés sur l'ordinateur, vous pourrez utiliser la procédure décrite dans les instructions d'installation de la présente section pour mettre à jour ces logiciels.

## Windows

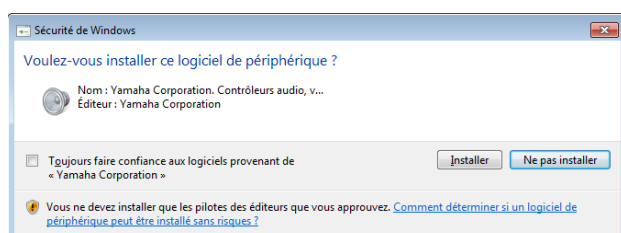
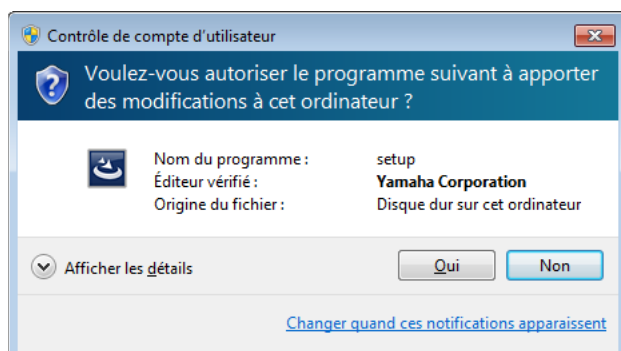
### Préparatifs

Si les messages d'avertissements illustrés ci-dessous apparaissent pendant l'installation, cliquez sur [Oui], [Continuer] ou [Installer], selon le cas.

Exemple de message d'avertissement sous Windows XP



Exemples de message d'avertissement sous Windows Vista/Windows 7



### Installation

- 1 Mettez l'ordinateur hors tension.**
- 2 Déconnectez tous les périphériques USB de l'ordinateur, à l'exception de la souris et du clavier.**
- 3 Démarrez l'ordinateur et ouvrez une session à l'aide du compte administrateur.**
- 4 Double-cliquez sur le fichier « setup.exe » dans le fichier compressé que vous avez téléchargé.**
- 5 Suivez les instructions affichées à l'écran pour installer le logiciel.**
- 6 À la fin de l'installation, cliquez sur [Terminer].**  
Si une fenêtre s'ouvre vous invitant à redémarrer l'ordinateur, suivez les instructions qui s'affichent à l'écran et redémarrez l'ordinateur.

### Connexion du périphérique

- 7 Connectez directement le périphérique à l'ordinateur à l'aide d'un câble USB.**  
Veillez à ne pas effectuer la connexion via un concentrateur USB.
- 8 Mettez le périphérique sous tension (si celui-ci dispose d'un interrupteur d'alimentation).**

#### Windows XP

La fenêtre « Assistant Nouveau matériel détecté » s'affiche. Passez à l'étape 9.

#### (Windows Vista/Windows 7)

Passez à l'étape 12.

- 9 Si le message « Windows peut-il se connecter à Windows Update pour rechercher le logiciel ? » s'affiche au milieu de la fenêtre, sélectionnez « Non, pas cette fois », puis cliquez sur [Suivant].**
- 10 Vérifiez que la mention « Installer le logiciel automatiquement » a été sélectionnée, puis cliquez sur [Suivant].**
- 11 À la fin de l'installation, cliquez sur [Terminer].**

## Confirmation de l'installation

---

### 12 Ouvrez la fenêtre « Gestionnaire de périphériques ».

#### Windows XP

Cliquez sur [Démarrer] → [Panneau de configuration] → ([Performances et maintenance]) → [Système] → onglet [Matériel] → [Gestionnaire de périphériques]

#### Windows Vista/Windows 7

Cliquez sur [Démarrer] → [Panneau de configuration] → ([Matériel et audio]) → [Gestionnaire de périphériques]

### 13 Cliquez sur le signe [+] ou [>] en regard de « Contrôleurs audio, vidéo et jeu ».

### 14 Vérifiez que le nom du périphérique utilisé figure dans la liste.

L'installation du pilote Yamaha Steinberg USB Driver est à présent terminée.

## Mac

---

### Installation

---

- 1 Mettez l'ordinateur hors tension.
- 2 Déconnectez tous les périphériques USB de l'ordinateur, à l'exception de la souris et du clavier.
- 3 Démarrez l'ordinateur et ouvrez une session à l'aide du compte administrateur.
- 4 Double-cliquez sur le fichier « Yamaha Steinberg USB Driver.mpkg » dans le fichier compressé que vous avez téléchargé.
- 5 Suivez les instructions affichées à l'écran pour installer le logiciel.
- 6 À la fin de l'installation, cliquez sur [Redémarrer] pour redémarrer l'ordinateur.

### Connexion du périphérique

---

- 7 Connectez directement le périphérique à l'ordinateur à l'aide d'un câble USB.  
Veillez à ne pas effectuer la connexion via un concentrateur USB.
- 8 Mettez le périphérique sous tension (si celui-ci dispose d'un interrupteur d'alimentation).

### Confirmation de l'installation

---

- 9 Ouvrez la fenêtre « [Configuration audio et MIDI] ». Cliquez sur [Macintosh HD] → [Applications] → [Utilitaires] → [Configuration audio et MIDI].

### 10 Vérifiez que le nom du périphérique utilisé figure dans la liste, comme suit.

#### Mac OS X 10.5

Dans « Propriétés de : ».

#### Mac OS X 10.6

Dans la colonne de gauche.

L'installation du pilote Yamaha Steinberg USB Driver est à présent terminée.

# Changement des réglages de pilote

## Windows

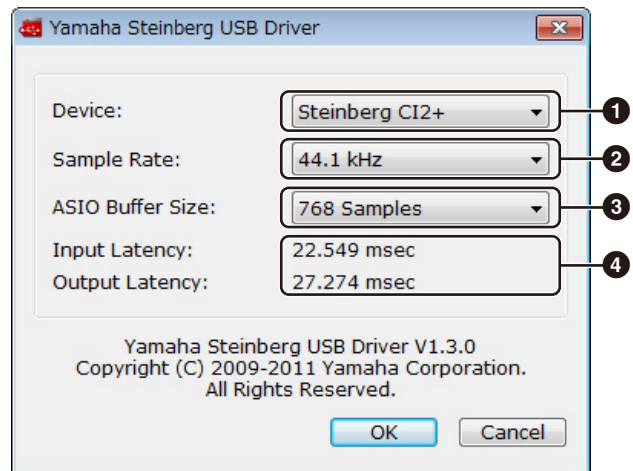
Vous pouvez modifier les réglages du pilote à partir du tableau de bord du pilote.

### Ouverture du tableau de bord du pilote

Optez pour l'une des trois méthodes suivantes pour ouvrir le tableau de bord du pilote.

- Sélectionnez [Démarrer] → [Panneau de configuration] → [Matériel et audio (ou [Sons, voix et périphériques audio])], puis cliquez sur [Yamaha Steinberg USB Driver].
- Sous Cubase version 5.1 ou ultérieure, à partir du champ Périphérique de la fenêtre Installation du périphérique (appelée via la commande [Périphérique] → [Installation du périphérique...]) de Cubase, sélectionnez « Yamaha Steinberg USB ASIO », puis « Tableau de bord ».

### Tableau de bord du pilote



#### ① Device (Périphérique)

Sélectionnez le périphérique exploitant le pilote ASIO. Cette fonction est uniquement disponible lorsque deux ou plusieurs périphériques compatibles avec Yamaha Steinberg USB Driver sont connectés à un ordinateur.

#### ② Sample Rate (Taux d'échantillonnage)

Spécifie le taux d'échantillonnage du périphérique USB compatible avec Yamaha Steinberg USB Driver.

#### ③ ASIO Buffer Size (Taille du tampon ASIO)

Détermine la taille du tampon du pilote ASIO.

#### ④ Input Latency (Latence d'entrée) / Output Latency (Latence de sortie)

Affiche le temps de retard de l'entrée/sortie audio en millièmes de secondes. La latence audio varie selon la valeur du paramètre ASIO Buffer Size. Plus la valeur de ce paramètre est faible, et plus celle du paramètre Latence audio l'est également.

## Mac OS X

---

Les paramètres du pilote se règlent généralement dans la fenêtre de configuration du pilote audio, au sein de l'application. Cette section décrit les modalités de modification des paramètres du pilote, en prenant Cubase comme exemple.

### Changement de la fréquence d'échantillonnage (sous Cubase)

---

Ouvrez la fenêtre « Configuration du Projet » (appelée via [Projet] → [Configuration du Projet]), puis modifiez le paramètre « Taux d'échantillonnage » dans la fenêtre affichée.

### Changement de la taille du tampon (sous Cubase)

---

Depuis le champ « Périphériques » de la fenêtre « Configuration des Périphériques » (appelée via [Périphériques] → [Configuration des Périphériques...]), sélectionnez « (le nom du périphérique) », puis cliquez sur « Panneau de configuration ». Modifiez le paramètre « Taille du tampon » dans la fenêtre affichée.

#### ASTUCE

##### Réglage de la taille de la mémoire tampon du pilote audio

Le bruit généré lors de l'utilisation d'applications audio telles que le logiciel DAW risque d'affecter l'enregistrement audio et/ou la reproduction. Dans la plupart des cas, vous pouvez résoudre ces problèmes en réglant la taille de la mémoire tampon du pilote audio (la taille de la mémoire utilisée pour conserver temporairement les données afin d'éviter la reproduction par intermittence). Bien qu'un réglage élevé de la taille de la mémoire tampon réduise la charge appliquée au processeur de l'ordinateur tout en produisant de la latence (retard) durant l'enregistrement/la reproduction, une faible valeur de la taille du tampon peut entraîner du bruit ou une coupure de son. Veillez à régler la taille de la mémoire tampon sur une valeur appropriée, en fonction des performances de votre ordinateur, du nombre de pistes audio/MIDI en cours d'enregistrement ou de lecture sur l'application DAW, du nombre de logiciels plug-in, etc.

# Désinstallation des logiciels

## Windows

- 1** **Déconnectez tous les périphériques USB de l'ordinateur, à l'exception de la souris et du clavier.**
- 2** **Ouvrez une session à l'aide d'un compte administrateur.**  
Quittez les applications ouvertes et fermez toutes les fenêtres actives.
- 3** **Ouvrez la fenêtre permettant de procéder à l'opération de désinstallation comme suit.**  
(Windows Vista / Windows 7)  
Dans le menu Démarrer, sélectionnez [Panneau de configuration] → [Désinstaller un programme] pour appeler la fenêtre « Désinstaller ou modifier un programme ».  
(Windows XP)  
Depuis le menu Démarrer, sélectionnez ([Paramètres] →) [Panneau de configuration] → [Ajout/Suppression de programmes] pour afficher la fenêtre Ajouter ou supprimer des programmes. Cliquez sur « Modifier ou supprimer des programmes » dans la partie supérieure gauche.
- 4** **Sélectionnez « Yamaha Steinberg USB Driver » dans la liste.**
- 5** **Désinstallez les composants comme suit.**  
(Windows Vista / Windows 7)  
Cliquez sur la commande [Désinstaller] dans [Désinstaller / Modifier].  
Si la fenêtre « Contrôle de compte d'utilisateur » apparaît, cliquez sur [Continuer] ou [Oui].  
Suivez les instructions qui s'affichent à l'écran pour désinstaller le logiciel.  
(Windows XP)  
Cliquez sur la commande [Supprimer] dans [Modifier / Supprimer].  
Suivez les instructions à l'écran pour désinstaller le logiciel.

## Mac OS X

Supprimez les dossiers et fichiers suivants du disque de démarrage (en général, le disque dur Macintosh).

```
/System/Library/Extensions
    YamahaSteinbergUSBAudio.kext
/Application/Yamaha/USBDriver/
    Yamaha Steinberg USB Control Panel.app
/Library/PreferencePanes/
    Yamaha Steinberg USB.prefPane
/Library/Preferences/
    com.yamaha.YamahaSteinbergUSBDriver.plist
/Library/Audio/MIDI Drivers/
    YamahaSteinbergUSBMIDI.plugin
/Library/Audio/MIDI Devices/Yamaha/Images/
    USB_1500.tiff
    USB_1502.tiff
    USB_1503.tiff
/Library/Receipts/
    YamahaSteinbergUSBAudioDriver.pkg
    YamahaSteinbergUSBControlPanel.pkg
    YamahaSteinbergUSBDriverplist.pkg
    YamahaSteinbergUSBMIDIPlugIn.pkg
    YamahaSteinbergUSBMIDIIcon.pkg
    YamahaSteinbergUSBPrefPane.pkg
```

# Résolution des problèmes

## Absence de son.

---

- **Les câbles des haut-parleurs sont-ils correctement connectés ?**
- **Les câbles des haut-parleurs sont-ils en court-circuit ?**
- **Les commandes de volume de vos sources, de vos périphériques audio, de vos logiciels, du système d'exploitation de votre ordinateur, etc. sont-elles réglées sur un niveau approprié ?**
- **(Windows uniquement) La sortie du système d'exploitation de votre ordinateur est-elle coupée ?**
- **Plusieurs applications sont-elles exécutées simultanément ?**  
Veillez à quitter toutes les applications que vous n'utilisez pas.

## Un bruit est produit ou le son est intermittent ou déformé.

---

- **Votre ordinateur respecte-t-il la configuration minimale requise ?**  
Reportez-vous au paragraphe « Configuration requise pour les logiciels » dans les Notes de mise à jour incluses.
- **Le réglage de la taille de la mémoire tampon de Yamaha Steinberg USB Driver est-il correct ?**  
Reportez-vous à la section « Changement des réglages de pilote » à la page 4.
- **D'autres applications, pilotes USB ou périphériques USB (scanners, imprimantes, etc.) fonctionnent-ils simultanément ?**  
Veillez à quitter toutes les applications que vous n'utilisez pas.
- **Reproduisez-vous actuellement un grand nombre de pistes audio ?**  
Le nombre de pistes que vous pouvez écouter simultanément dépend des performances de l'ordinateur que vous utilisez. Vous pourrez rencontrer des problèmes de reproduction par intermittence si l'ordinateur fonctionne au-delà de ses capacités.
- **Reproduisez-vous ou enregistrez-vous actuellement des sections audio longues en continu ?**  
Les capacités de traitement des données audio de votre ordinateur dépendent de plusieurs facteurs, dont la vitesse de l'unité centrale et l'accès aux périphériques externes.
- **L'adaptateur réseau est-il en cours d'exécution ?**  
Désactivez l'adaptateur réseau suspect. Certains adaptateurs réseau peuvent provoquer du bruit.